





# 実のなる木の名前、わかるかな？

(答えは表面です)

つぎの5種類の木の「名前と説明」「実・葉・木の写真」を線でつないでみよう。  
 できたら、おうちや学校の近く、集会で実際に探してみよう。

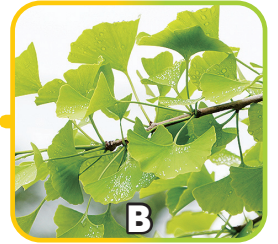
## ①イチヨウ

秋には葉は黄色くいろづく。  
 実<sup>み</sup>は銀杏<sup>ぎんなん</sup>といつて強いにおい<sup>におい</sup>がするが、中の種子<sup>たね</sup>は食べられる。



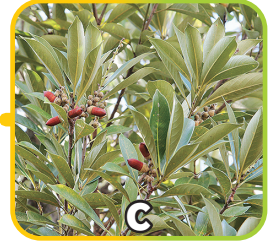
## ②オニグルミ

大きな葉<sup>は</sup>が羽<sup>はね</sup>のように生える。実<sup>み</sup>はとてもかたいが、種子<sup>たね</sup>は食べられる。クルミとは、かたい実<sup>み</sup>という意味<sup>いみ</sup>。



## ③クヌギ

葉<sup>は</sup>のふちには針<sup>はり</sup>のようなザギザ<sup>ざぎざ</sup>があり、樹液<sup>じゆえき</sup>にはカブトムシ<sup>かぶつ</sup>などが集まる。実<sup>み</sup>は丸<sup>まる</sup>いかたちのどんぐり。



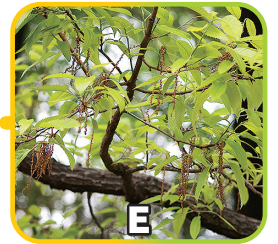
## ④クリ

葉<sup>は</sup>は濃い緑色<sup>こみどりいろ</sup>でつやがある。花<sup>はな</sup>は強いにおい<sup>におい</sup>で虫<sup>むし</sup>をよびよ寄せ<sup>よ</sup>せる。実<sup>み</sup>はするどくとがったイガ<sup>い</sup>につつまれている。



## ⑤マテバシイ

葉<sup>は</sup>は厚<sup>あつ</sup>く、裏<sup>うら</sup>は細<sup>こま</sup>かい毛<sup>け</sup>が生<sup>は</sup>えている。実<sup>み</sup>は細<sup>ほそ</sup>ながいかたちのどんぐり<sup>な</sup>である。炒<sup>いた</sup>って食<sup>く</sup>べることができる。



## もっと詳しく

市<sup>し</sup>や町<sup>まち</sup>の花<sup>はな</sup>・木<sup>き</sup>・鳥<sup>とり</sup>

下の表は、高崎地区<sup>たかさきちく</sup>の市<sup>し</sup>や町<sup>まち</sup>の「花<sup>はな</sup>」「木<sup>き</sup>」「鳥<sup>とり</sup>」です。きみの住<sup>す</sup>んでいる市<sup>し</sup>や町<sup>まち</sup>の「花<sup>はな</sup>」「木<sup>き</sup>」「鳥<sup>とり</sup>」を図鑑<sup>ずかん</sup>やインターネット<sup>しんら</sup>で調べてみましょう。

	たかさきし 高崎市	ふじおかし 藤岡市	たまむらまち 玉村町	あんなかし 安中市	とみおかし 富岡市	しもにたまち 下仁田町
はな 花	ハクモクレン サクラ	フジ 冬ザクラ サルビア	バラ	ウメ	サクラ	サクラ
き 木	ケヤキ カシ	クスノキ スギ モクセイ	モクセイ	スギ マツ	モミジ	スギ
とり 鳥	ウグイス	-	-	オシドリ	ウグイス	ウグイス